

Des connaissances pour l'action

Retour sur la construction d'un fascicule

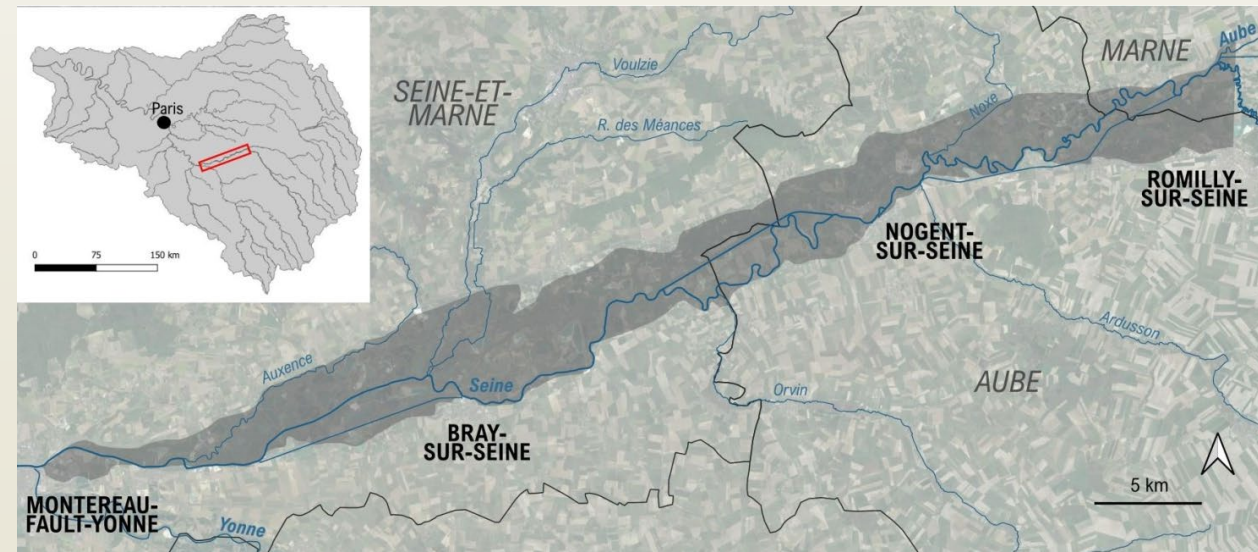
Julie Gobert (1), Jean-Louis Grimaud (2)

(1) ENPC/LEESU/IPP - UPEC

(2) PSL University/ MINES Paris/ Centre de Géosciences, 35 rue St Honoré, 77305 Fontainebleau Cedex, France

Diffuser les connaissances et créer des « connaissances pour l'action »

- Le collectif acteurs/chercheurs (PIREN Seine 9)
- L'enjeu à la fois de travailler sur une meilleure diffusion des recherches, mais aussi d'explorer une dimension des sciences participatives : faire dialoguer des savoirs sur des processus historiques et actuels d'occupation du territoire
- Créer des « savoirs actionnables » ou « connaissances pour l'action » (Mach et al. 2020)



Méthodologie pour la création de la plaquette

- Travaux scientifiques pré-existants ou en cours de constitution (travail sur archives, entretiens, etc)
- Réunions de présentation réciproques des travaux
- Echanges bilatéraux sur les points précis de connaissances
- Diffusion auprès des publics

➤ *Contributeurs : Catherine Carré, Jean-Louis Grimaud¹, Patrick Gouge², Laurence Lestel⁴, Julie Gobert, José-F. Deroubaix*

1 PSL University/ MINES Paris/ Centre de Géosciences, 35 rue St Honoré, 77305 Fontainebleau Cedex, France

2 Département de Seine-et-Marne / Centre départemental d'archéologie de la Bassée, 11 rue des Roises 77118 Bazoches-lès-Bray

3 Université Paris 1 Panthéon-Sorbonne, UMR 7041 ArScAn, 6, rue Michelet, 75006 Paris

4 Sorbonne Université, UPMC, CNRS, EPHE, UMR 7619 Metis, 4 place Jussieu, 75005 Paris, France



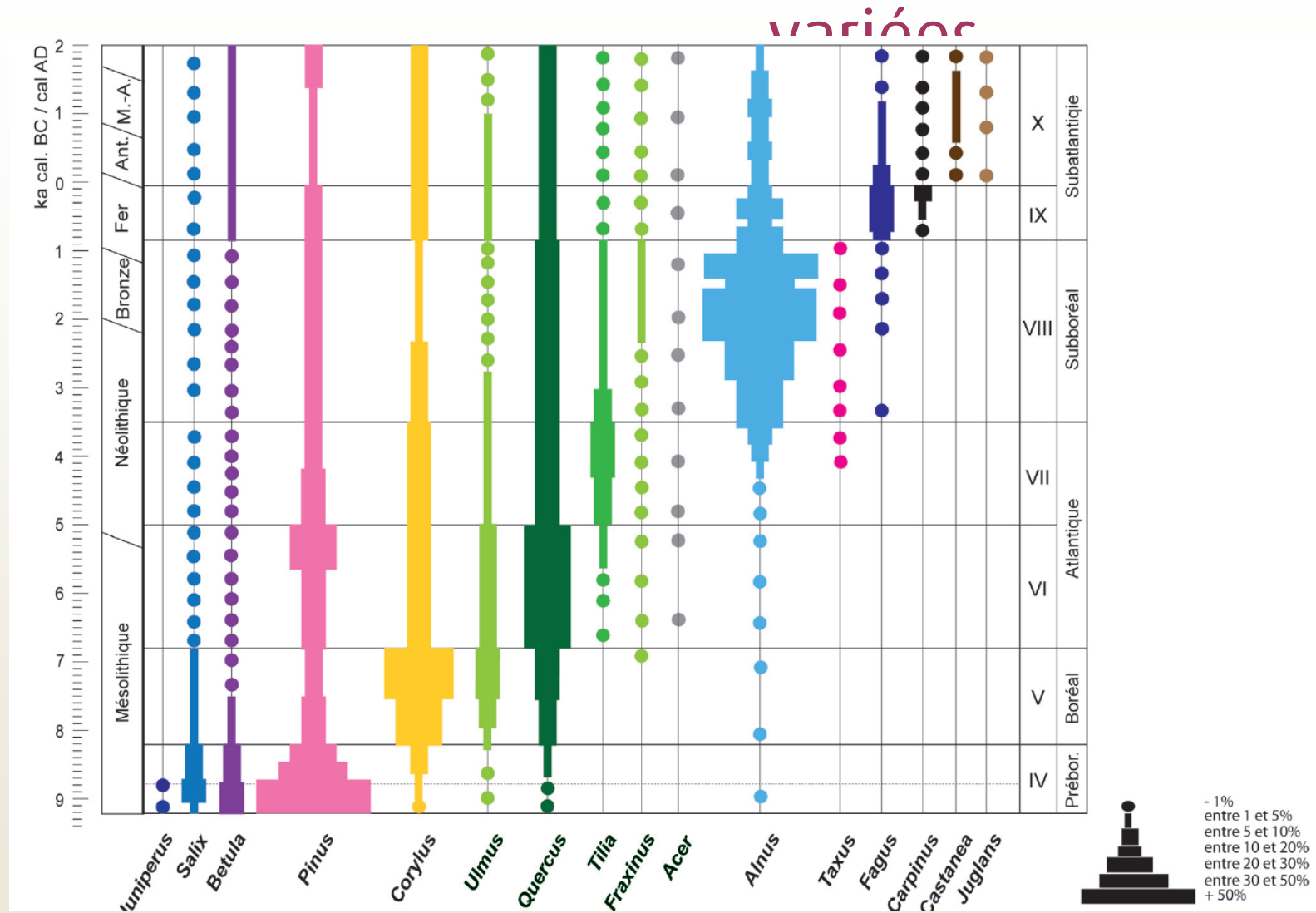
Produit par un collectif de chercheurs du PIREN-Seine et d'élus de la Bassée, ce document présente aux habitants de la Bassée l'évolution du fonctionnement de la Seine depuis la Préhistoire, en relation avec l'occupation de la vallée et ses transformations.

Le nom de Bassée, pour désigner la plaine alluviale de la Seine entre la confluence Seine-Aube (Marcilly-sur-Seine) et la confluence Seine-Yonne (Montereau-Fault-Yonne), apparaît au début du XX^e siècle. Jusque-là, ce sont les termes de « bas pays » qui sont utilisés par les habitants pour désigner la plaine inondable et de « haut pays » pour nommer un versant de la vallée. Quant aux bateliers et aux gens de rivière, ils dénomment « Petite Seine » la partie navigable de la Seine en amont de sa confluence avec l'Yonne.

L'appellation Bassée est liée aux plaintes des riverains suite à la création du canal de dérivation de la Seine à la fin du XIX^e siècle et désigne aujourd'hui la plaine alluviale, pour sa richesse culturelle, floristique et faunistique.

Ce document vous propose de découvrir les paysages de la Bassée à travers 4 grandes périodes significatives des transformations de l'occupation humaine et des variations de la dynamique de la Seine : depuis les débuts de cette occupation vers -14000 BP, la fixation progressive des villes et villages à partir du XII^e siècle, puis la consécration de la Seine à la navigation et ses aménagements au XIX^e siècle, enfin la régulation du cours de la Seine depuis les années 1960.

Informations paléo-environnementales : des sources

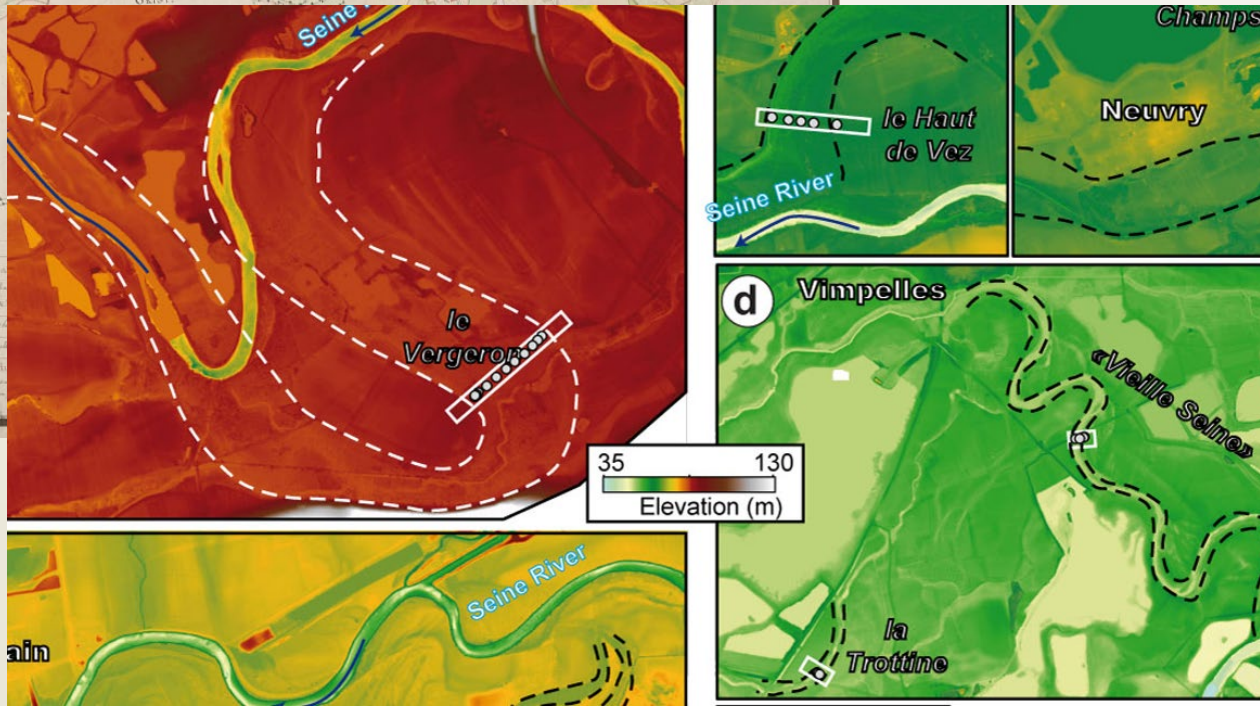


- Données polliniques, de Bassée principalement, mais aussi d'autres vallées
- Indiquent l'humidité et probablement le niveau des nappes alluviales

Informations paléo-environnementales : des sources variées



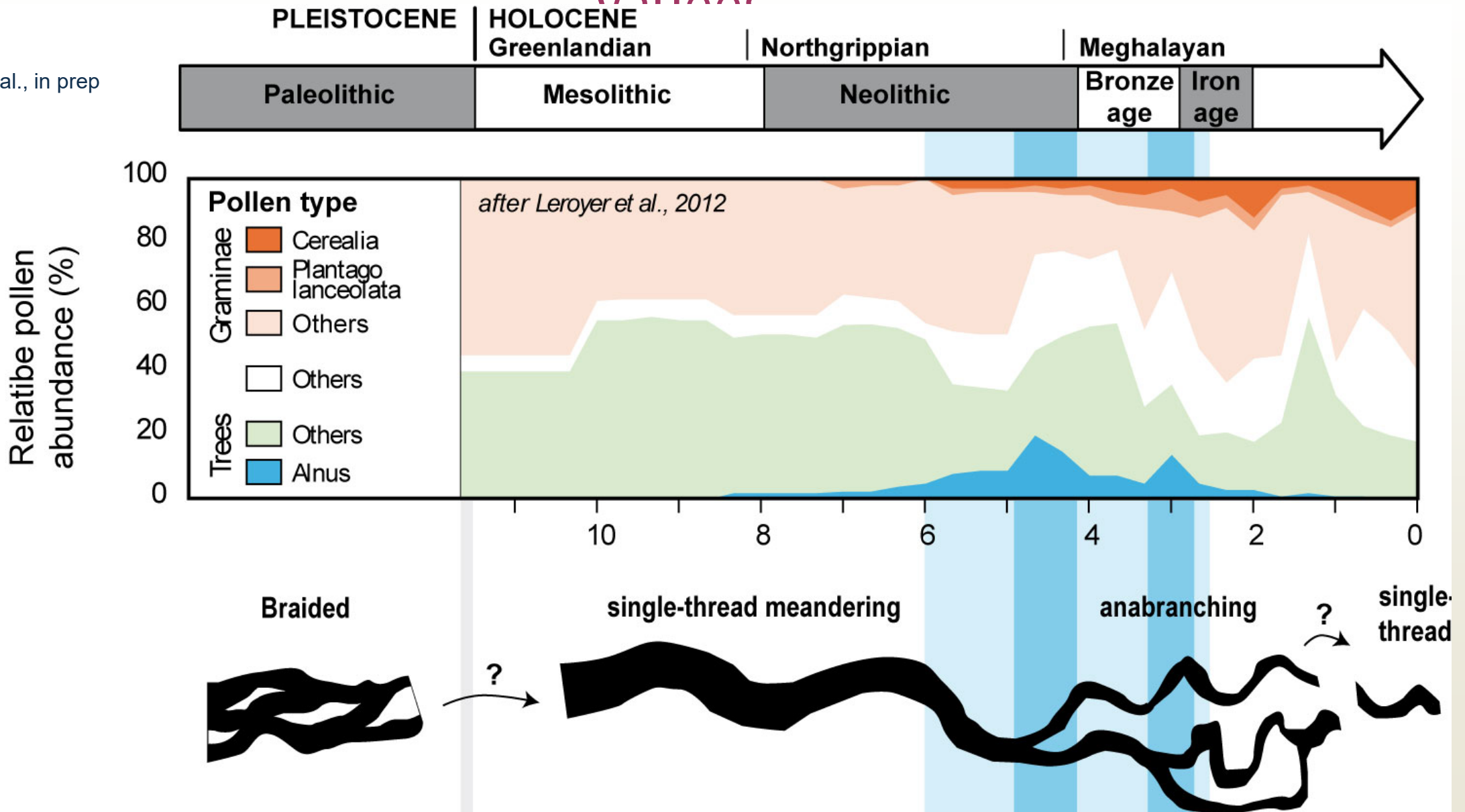
- Migration des rivières en période historique
- Ici le plan d'intendance de 1785 (archives départementales de Seine et Marne)
- Pour les périodes plus anciennes, repérage et échantillonnage de chenaux plus anciens pour datation et estimation des paléo-débits



Informations paléo-environnementales : des sources

variées

Grimaud et al., in prep



Informations paléo-environnementales : des sources



Clichés : D. Mordant

- Collecte de données historiques = travail de longue haleine complété par les échanges avec les élus locaux
- Informations archéologiques plus sporadiques
- Donnent des instantanés pour des périodes relativement longues

Essai de synthèse sur différentes périodes

NÉOLITHIQUE



XIX^e - XX^e SIÈCLE



MOYEN-ÂGE

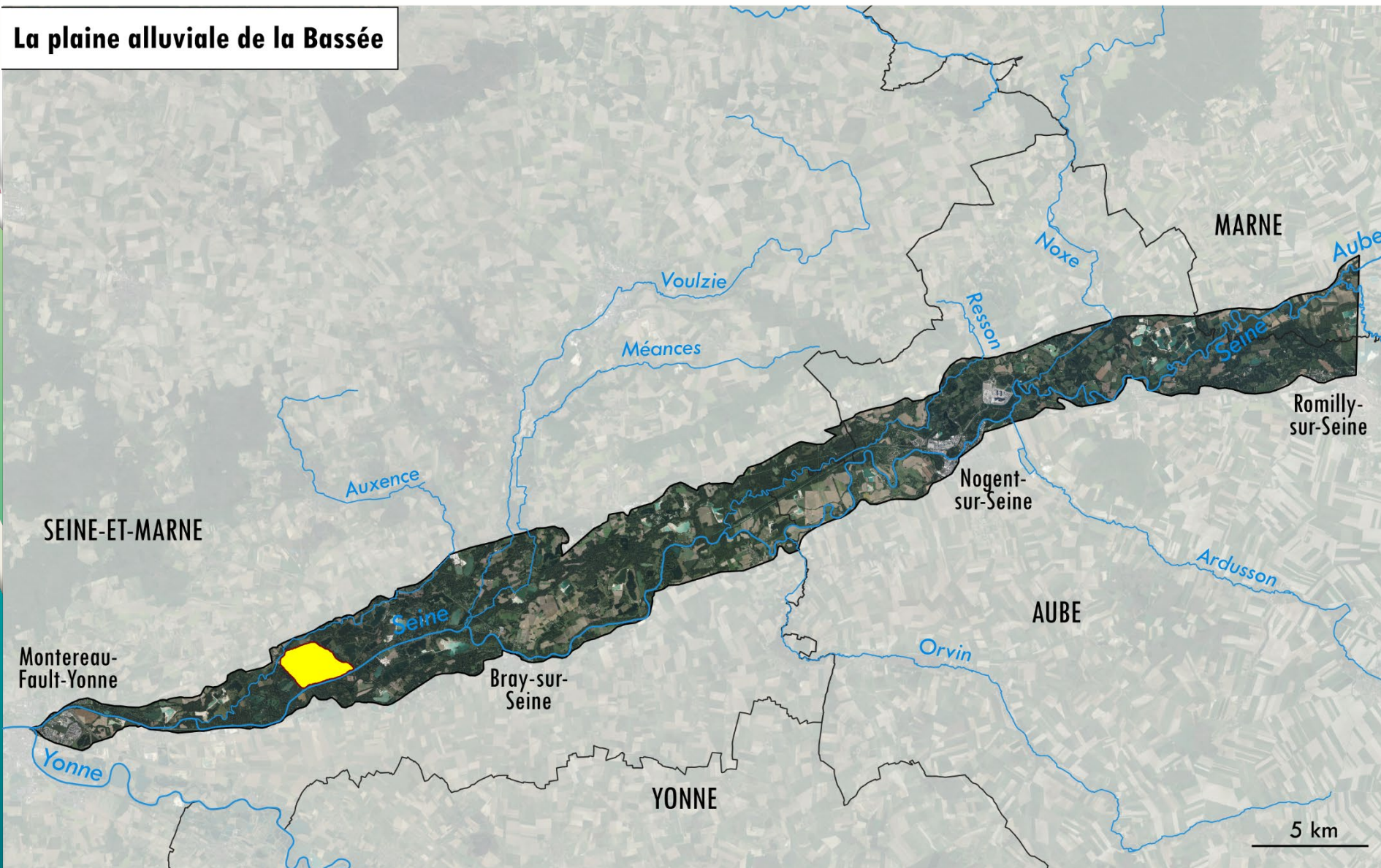


1960 - XXI^e SIÈCLE

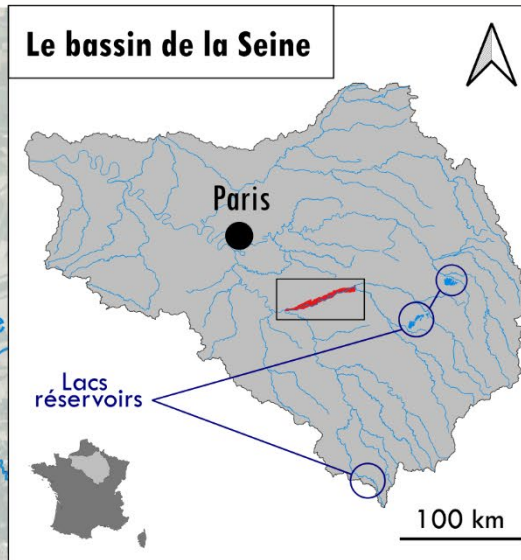




Un territoire, des territoires: multiplicité des enjeux

La plaine alluviale de la Bassée



Le bassin de la Seine



- AUBE** Département
- Limite départementale
- Montereau-Fault-Yonne Villes principales
- Seine Cours d'eau principaux
- Orvin Cours d'eau secondaires (affluents de la Seine)
-  Plaine alluviale de la Bassée
-  Emplacement du casier pilote

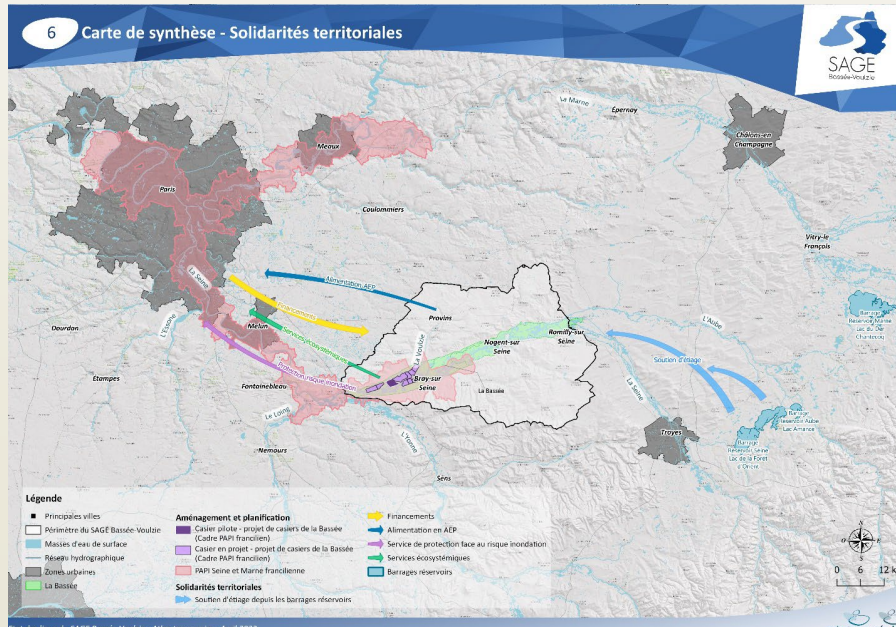
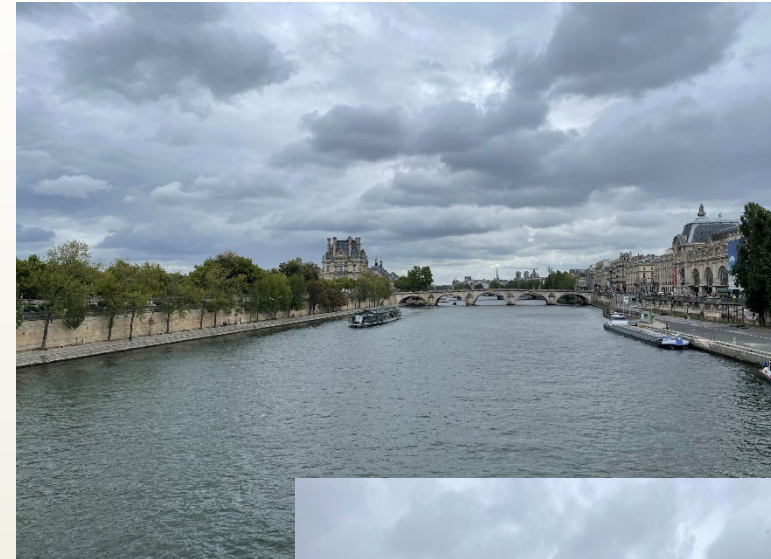
5 km

© M. Resch, 2023
Données : Institut Géographique National, Seine Grands Lacs, Google Earth.

Etablir de nouvelles solidarités – un travail d’orfèvre?

Ou bien laisser les opérateurs nationaux/départementaux agir à la place des territoires?

- Négociation de compensations socio-environnementales quand le débat infrastructurel s’est apaisé
- Recherche d’équilibre entre les efforts consentis par le territoire, les impacts négatifs et les retombées que les acteurs escomptent
- Jeu de dupes? → Accords très localisés fondés sur des valeurs différenciées données à l’environnement (RNN, compensations écologiques...)



Bray sur Seine (sept. 2022)

Discussions qui s'ouvrent pour continuer le cheminement et le lien acteurs/chercheurs

- AG de mars où des modalités d'action se sont dessinés
- Échéance des élections municipales à intégrer (mobilisation des services et élus)
- Travail à effectuer vers les habitant.e.s (cartographie participative de la Bassée) et les élèves des écoles (Seine extraordinaire, mesures reproductibles...)



Merci de votre attention

julie.gobert@enpc.fr ; jean-louis.grimaud@minesparis.psl.eu